



CONSORCIO DE EXPORTADORES  
DE CARNES ARGENTINAS

# INFORME FAENA VACUNOS

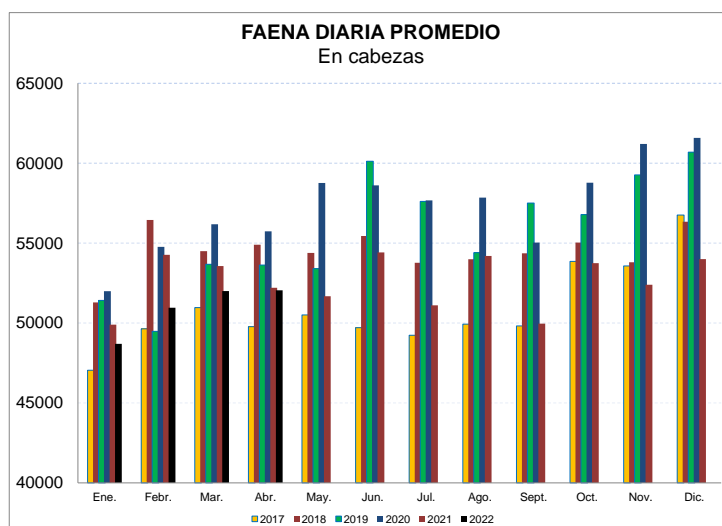
ABRIL DE 2022



PORTER NOVELLI ARGENTINA

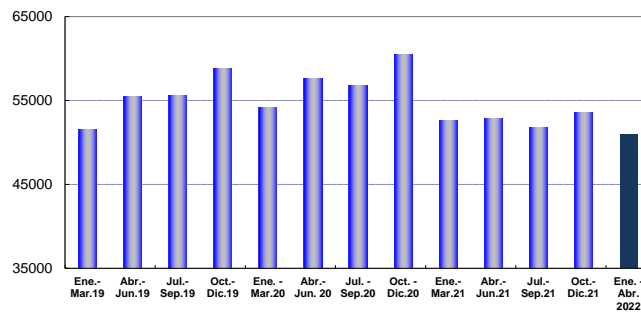
- **Faena mensual:** 1.041 mil cabezas.
- **Producción:** 240 mil toneladas.
- **Promedio** similar a marzo 2022.
- **Alta participación de vacas añosas.**
- **1er. Cuatrimestre 2022: 4.18 millones de cabezas** (-2% respecto a 2021 y el menor desde 2017)
- **12 meses a Abril 2022:** 12.886 mil vacunos.
- **Baja** de un millón de cabezas respecto a 2020/21.

*Buenos Aires, 10 de abril 2022* - De acuerdo a datos proporcionados por la Dirección Nacional de Control Comercial Agropecuario (DNCCA), en ABRIL de 2022, la faena de bovinos alcanzó 1.041 mil cabezas, inferior en un 9 por ciento a marzo de 2022 y en un 5 por ciento comparado con abril del año pasado. En los doce meses cerrados en el período comentado, se acumularon 12.886 mil cabezas, una caída del 6% respecto de igual lapso a abril de 2021, equivalente a un millón de cabezas.

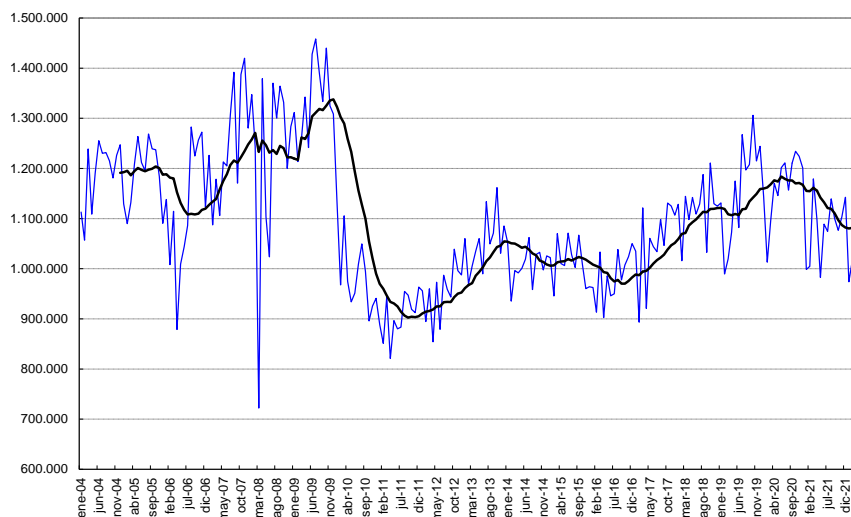


“Al considerar el número de días hábiles, se advierte que la faena se ha mantenido estable, ligeramente por encima de los dos primeros meses de 2022, aunque al extender la comparación a los últimos años, se advierte claramente la baja experimentada en el nivel de actividad de las plantas faenadoras. El promedio sacrificado es el menor desde 2017” sostuvo Mario Ravettino, Presidente del Consorcio ABC.

**Faena de bovinos - Promedio diario en cabezas**

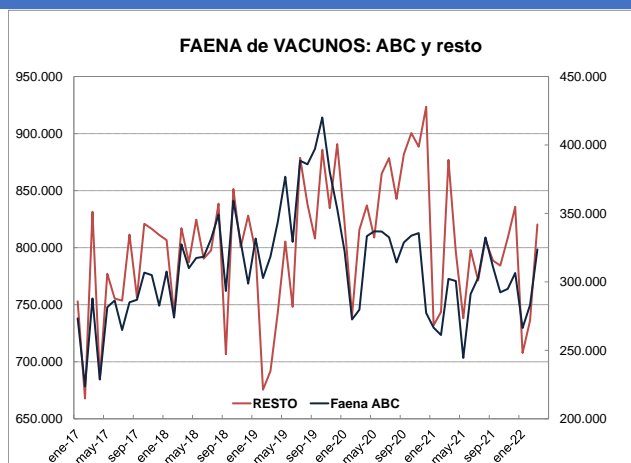


**FAENA DE GANADO BOVINO  
Tendencia**



**Participación de ABC:** En 2021, la participación del Consorcio en la faena nacional fue del 27%, similar a la del período anterior considerando las empresas que lo conformaban a esa fecha, si bien 4 puntos inferior a la de 2019. En el curso de 2022, el Consorcio fue recuperando participación hasta alcanzar el 30% en el mes comentado. En el primer cuatrimestre del corriente, las empresas asociadas concentraron el 29% de la faena total.

## CONSORCIO DE EXPORTADORES DE CARNES ARGENTINAS ABC



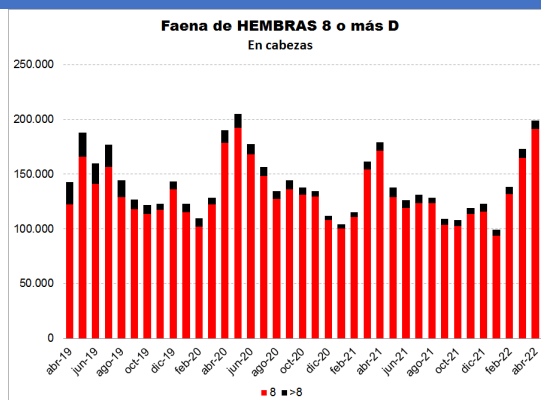
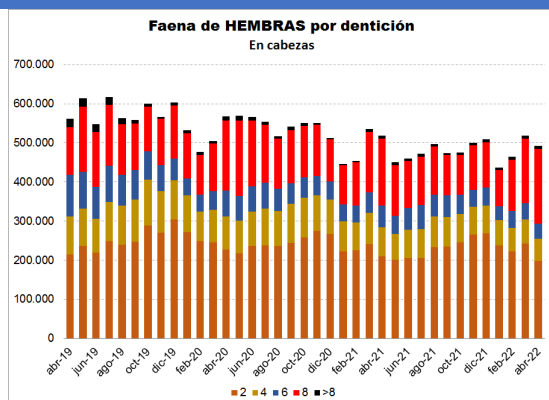
<b>FAENA DE VACUNOS EN LAS EMPRESAS ASOCIADAS</b>			
<b>2022</b>			
	ABC (*)	RESTO	TOTAL
ene-22	266.302	707.698	974.000
feb-22	283.123	736.040	1.019.163
mar-22	323.718	820.332	1.144.050
abr-22	320.659	720.336	1.040.995
Acum.2022	1.193.801	2.984.407	4.178.208
Acum.2021	1.130.671	3.148.911	4.279.582
Var.%	6%	-5%	-2%
Ultimos doce meses	ABC (*)	RESTO	TOTAL
2021/22	3.569.720	9.316.138	12.885.858
2020/21	3.726.668	10.138.237	13.864.905
2019/20	4.239.401	9.904.134	14.143.536
2018/19	3.893.822	9.344.944	13.238.766
Diferencias 2021/2022			
2020/21	-156.948	-822.099	-979.047
2019/20	-669.681	-587.996	-1.257.677
2018/19	-324.102	-28.806	-352.907

(\*) No se contempla la incorporación de Frig. Alberdi, Mat. Frig. Federal y Santa Giulia. Frig. Bermejo

(\*) Para facilitar la comparación no se incluyeron los establecimientos de empresas recientemente asociadas al Consorcio, si se las toma en consideración **la Participación de ABC es del 33%**

**Conformación de la faena:** En los primeros tres meses de 2022, la **participación de hembras** había oscilado en torno del 45%, para trepar al 47% en el mes de abril. **El incremento se concentró en vacas y dentro de estas de las más añosas, con 8 o más dientes**, una tendencia que fue estimulada por la excepción para las exportaciones de Vaca D y E. El gráfico ilustra claramente el incremento registrado, por el cual, su número fue el más alto desde mayo del año pasado, en que hubo un pico previo a la imposición del sistema de administración de las exportaciones que, con diversos matices, rige desde entonces.

# CONSORCIO DE EXPORTADORES DE CARNES ARGENTINAS ABC



La faena de **MACHOS** registró una menor contribución de Novillitos, comparando con Novillos, aunque las cifras absolutas no variaron en forma acusada respecto del año pasado.

FAENA DE VACUNOS								
2022								
	Novillito	Novillo	Torito	Toro	Vaca	Vaquillona	TOTAL	Part. HEMBRAS
ene-22	437.472	87.006	1.188	11.548	134.783	302.004	974.000	436.787
feb-22	444.596	92.998	1.784	16.130	180.716	282.939	1.019.163	463.655
mar-22	497.448	109.768	1.708	16.206	214.630	304.292	1.144.050	518.922
abr-22	430.929	101.902	1.507	14.713	237.411	254.532	1.040.995	491.943
Acum.2022	1.810.445	391.674	6.186	58.596	767.540	1.143.767	4.178.208	1.911.307
Acum.2021	1.865.187	393.714	4.998	58.053	751.780	1.202.996	4.279.582	1.954.776
Var.% 2021	-3%	-1%	24%	1%	2%	-5%	-2%	-2%
ULTIMOS DOCE MESES								
2021/22	5.768.997	1.155.415	17.407	177.932	2.165.710	3.582.572	12.885.858	5.748.282
2020/21	6.100.502	1.220.232	19.522	194.110	2.409.829	3.917.857	13.864.906	6.327.686
2019/20	5.724.414	1.421.319	30.158	184.974	2.571.656	4.177.117	14.143.536	6.765.850
2018/19	3.128.811	2.521.585	84.808	217.759	2.686.636	1.800.281	13.238.766	6.187.522
Diferencias 2021/2022								
2020/21	-331.505	-64.818	-2.115	-16.178	-244.119	-335.285	-979.048	-579.404
2019/20	44.583	-265.905	-12.751	-7.042	-405.946	-594.545	-1.257.677	-1.017.568
2018/19	2.640.186	-1.366.170	-67.401	-39.827	-520.926	1.782.292	-352.907	-439.240
FAENA DE VACUNOS								
2022								
Composición porcentual sobre el total								
	Novillito	Novillo	Torito	Toro	Vaca	Vaquillona	TOTAL	Hembras
ene-22	45%	8,93%	0%	1%	14%	31%	100%	44,8%
feb-22	44%	9,12%	0%	2%	18%	28%	100%	45,5%
mar-22	43%	9,59%	0%	1%	19%	27%	100%	45,4%
abr-22	41%	9,79%	0%	1%	23%	24%	100%	47,3%
Acum.2022	43%	9%	0%	1%	18%	27%	100%	45,7%
Acum.2021	44%	9%	0%	1%	18%	28%	100%	45,7%
Ultimos doce meses								
2021	45%	9%	0%	1%	17%	28%	100%	44,6%
2020	44%	9%	0%	1%	17%	28%	100%	45,6%
2019	40%	10%	0%	1%	18%	30%	100%	47,8%
2018	24%	19%	1%	2%	20%	14%	100%	46,7%

Nota: Datos preliminares de la DNCCA.

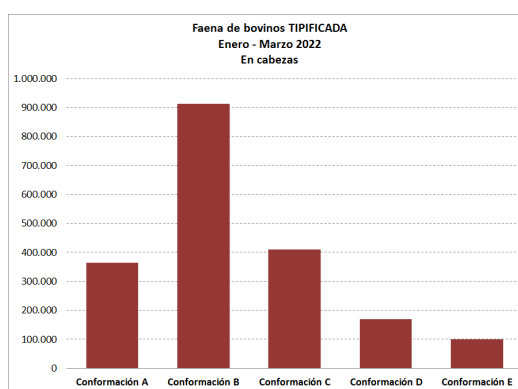
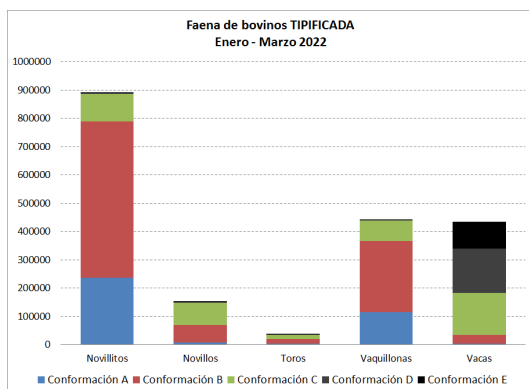
(\*) A partir de la modificación introducida en el Sistema de Clasificación y Tipificación de Reses (Res. N° 32/2008), terneros y terneras son ahora parte de las clasificaciones Novillitos y Vaquillonas, respectivamente, y estos además contienen novillos y vacas jóvenes que antes se tipificaban como tales; en consecuencia, sus respectivas participaciones han registrado un cambio notable.

La DNCCA ha también discontinuado desde abril de 2021 la información de la faena por establecimiento discriminada por clasificación, informando únicamente datos agregados a nivel mensual.

**Faena tipificada:** En 2021, la faena tipificada alcanzó a 7.8 millones de cabezas, el 61% del total nacional informado por la Dirección Nacional de Control Comercial Agropecuario. La faena tipificada por Conformación está desagregada por clasificación y dentición según los criterios establecidos por la Res. SAG N° 32/2018. Entre enero y diciembre, 830 mil Vacas fueron tipificadas como D y E y 134 mil cabezas como Toros.

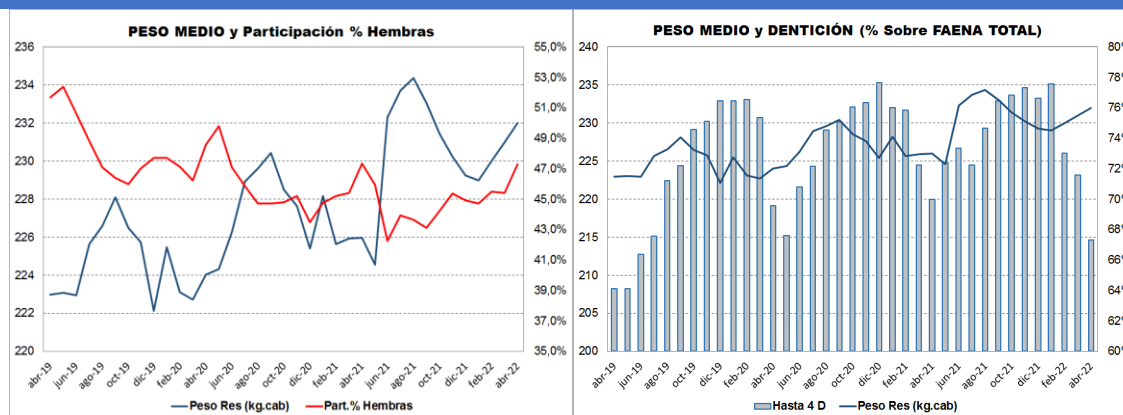
Por el momento, se cuenta solamente con los datos **para los tres primeros meses de 2022:** se tipificaron casi 2 millones de cabezas, el 63% del total sacrificado, dentro de ellos se contaron 37 mil toros y 253 mil Vacas D y E.

FAENA DE BOVINOS TIPIFICADA ENERO - MARZO 2022																
YIPIFICACION	MEJ	Novillitos		Novillos			Toros				Vaquillonas		Vacas			Total general
	2 Dientes	2 Dientes	4 Dientes	6 Dientes	8 Dientes	Más de 8 Dientes	4 Dientes	6 Dientes	8 Dientes	Más de 8 Dientes	2 Dientes	4 Dientes	6 Dientes	8 Dientes	Más de 8 Dientes	
Cabezas	12313	739406	138824	111770	39808	497	2315	2585	31763	664	377158	64170	61525	359183	14239	1956220
Conformación A	34,10%	29,14%	11,66%	4,89%	3,10%	0,40%	13,87%	13,97%	9,78%	3,76%	29,66%	3,21%	1,37%	0,82%	0,07%	18,61%
Conformación B	48,34%	61,51%	66,99%	46,64%	23,20%	4,13%	57,31%	45,92%	42,28%	46,59%	59,05%	45,60%	15,89%	5,80%	1,33%	46,71%
Conformación C	15,76%	8,95%	20,62%	45,76%	68,03%	84,79%	23,76%	31,61%	41,15%	41,36%	10,96%	49,25%	50,69%	31,65%	18,52%	20,99%
Conformación D	1,43%	0,31%	0,59%	2,58%	4,83%	8,26%	3,93%	7,58%	5,78%	7,08%	0,23%	1,49%	23,48%	38,01%	40,68%	8,63%
Conformación E	0,37%	0,09%	0,14%	0,13%	0,83%	2,42%	1,12%	0,93%	1,01%	1,20%	0,10%	0,45%	9,37%	23,72%	39,40%	5,06%
% por Categorías	0,60%	45%		8,00%			2%				23%		22%			100%
% Dentición por Categorías	100,00%	84%	16%	74%	26%	0%	6%	7%	85%	2%	85%	15%	14%	83%	3%	



**El peso medio de los bovinos faenados aumentó:** En el curso 2021: fue de 210 kg/cabeza para las hembras y 246 kg/cabeza para los machos, en ambos casos superaron los guarismos de 2020, consecuencia de una reducción en el sacrificio de hembras y de la menor presencia de animales más livianos, que se dio a comienzos de ese año. El resultado de ello fue un promedio para el total de 228 kg/cabeza, 2 kg mayor a 2020. Este proceso se ha mantenido en lo que va de 2022, con sucesivas alzas en los pesos medios tanto de hembras como de machos, llegándose a un nivel de 229 kg por animal sacrificado, **1 kg/cabeza por encima del nivel del año pasado.** Pese a ello, es un valor alejado de nuestros competidores

# CONSORCIO DE EXPORTADORES DE CARNES ARGENTINAS ABC



Durante el mes analizado, la faena fue un 5% inferior a la de doce meses atrás y similar al promedio de los años 2002 – 2021. El total sacrificado en 2021/22 fue 2% menor al promedio de las últimas dos décadas y 12% inferior al registrado entre 2005 – 2010

<b>FAENA DE VACUNOS</b>		
<b>En miles cabezas</b>		
	<b>ABRIL</b>	<b>12 meses Acum. Abril</b>
2002	1.000	11.449
2003	995	11.497
2004	1.109	13.300
2005	1.209	14.337
2006	879	13.831
2007	1.106	13.897
2008	1.379	15.067
2009	1.342	15.105
2010	975	15.108
2011	821	11.206
2012	854	11.022
2013	1.035	14.544
2014	992	12.558
2015	1.010	12.173
2016	902	11.920
2017	921	11.950
2018	1.098	13.033
2019	1.073	13.279
2020	1.170	14.117
2021	1.097	13.865
<b>2022</b>	<b>1.041</b>	<b>12.886</b>
<b>Var. Porcentual 2022 respecto</b>		
<b>Período ant.</b>	<b>-5,1</b>	<b>-7,1</b>
<b>Prom. 2002 - 2021</b>	<b>-0,7</b>	<b>-2,1</b>
<b>Prom. 2005 - 2010</b>	<b>-9,3</b>	<b>-11,5</b>

(\*) Datos provisorios y preliminares

## CONSORCIO DE EXPORTADORES DE CARNES ARGENTINAS ABC

En el primer cuatrimestre de este año, la **producción de carnes bovinas fue de 959 mil toneladas peso res, según estimaciones de la DNCCA**, prácticamente igual al registrado en 2021. El **consumo aparente** ha experimentado un incremento comparado con el año anterior, ubicándose en el orden de 48 kg/habitante año, un aumento del 2% respecto de enero-abril del año pasado.

Periodo	Faena cabezas	Producción miles ton peso res	Participación (*)		Consumo	
			%		miles	kg/por
			Novillos	Hembras	ton peso res	habitante
2020	14.008.210	3.171	9,4	46,1	2.285	51
2021	12.987.232	2.982	9,0	44,6	2.179	48
dic-20	1.200.821	270	10,1	43,3	200	52
ene-21	998.607	228	9,5	44,7	160	42
feb-21	1.004.791	227	8,7	45,2	162	47
mar-21	1.179.206	266	9,8	45,4	192	50
abr-21	1.096.978	248	8,8	47,3	178	48
may-21	982.643	221	8,8	45,9	133	35
jun-21	1.089.097	253	9,8	42,2	203	55
jul-21	1.074.275	251	9,6	43,9	199	52
ago-21	1.139.472	267	8,7	43,6	200	54
sep-21	1.099.763	256	8,4	43,1	177	48
oct-21	1.076.693	249	8,5	44,0	190	49
nov-21	1.103.333	254	8,0	45,0	190	51
dic-21	1.142.377	262	9,0	45,0	194	51
ene-22	974.000	223	8,9	44,8	171	44
feb-22	1.019.163	234	9,2	45,5	168	48
mar-22	1.144.050	262	9,6	45,4	189	49
abr-22	1.040.995	240	9,8	47,3	180	48
<b>Variación porcentual mensual</b>						
Abr. 22 /Mar. 22	-9,0	-8,3	2,1	4,2	-4,6	-1,4
Abr. 22 /Dic. 21	-8,9	-8,2	8,9	5,1	-7,3	-4,4
Abr. 22 /Abr.21	-5,1	-3,0	11,3	-0,1	1,2	0,5
Abr. 22 /Abr.20	-11,1	-8,3	8,9	-2,6	-8,1	-8,9
<b>Acumulado 2022</b>						
2022	4.178.208	959	9,4	45,8	708	47,5
2021	4.279.582	969	9,2	45,7	692	46,7
2020	4.422.886	990	9,2	47,0	751	50,8
2019	4.213.220	961	17,5	49,2	756	52,0
2018	4.386.864	981	20,6	45,1	838	58,6
2017	3.049.824	685	20,7	42,3	617	56,3
<b>Variación %</b>						
2022/21	-2,4	-1,0	2,0	0,2	2,2	1,6
2022/20	-5,5	-3,1	2,5	-2,8	-5,7	-6,5
2022/19	-0,8	-0,3	-46,4	-7,1	-6,4	-8,7
2022/18	-4,8	-2,3	-54,4	1,5	-15,5	-19,0
2022/17	37,0	40,0	-54,8	8,2	14,7	-15,7
2022/16	9,6	11,2	-58,7	14,5	-8,1	-13,8
2022/15	3,2	5,9	-52,6	5,0	-15,5	-21,8
<b>Doce meses a ABRIL</b>						
2021/22	12.885.858	2.972	9,0	44,7	2.194	48,6
2020/21	13.864.905	3.150	9,4	45,7	2.227	49,8
2019/20	14.116.616	3.181	10,1	47,8	2.311	51,4
2018/19	13.279.073	3.019	19,0	46,7	2.412	55,3
2017/18	13.032.710	2.930	20,5	43,9	2.566	58,7
2016/17	11.950.491	2.687	20,6	42,0	2.436	56,7
<b>Variación % 2021/22 respecto</b>						
2020/21	-7,1	-5,7	-3,9	-2,2	-1,5	-2,5
2019/20	-8,7	-6,6	-10,7	-6,7	-5,1	-5,4
2018/19	-3,0	-1,6	-52,6	-4,5	-9,0	-12,1
2017/18	-1,1	1,4	-56,1	1,6	-14,5	-17,1
2016/17	7,8	10,6	-56,3	6,3	-9,9	-14,3

Nota: Datos preliminares para ABRIL '22

Fuente: Consorcio de Exportadores de Carnes Argentinas a partir de datos de SENASA, Minagri y estimaciones propia.





## CONSORCIO DE EXPORTADORES DE CARNES ARGENTINAS



### Acerca del Consorcio de Exportadores de Carnes Argentinas – ABC

Entidad civil sin fines de lucro que nuclea a las empresas frigoríficas del sector con los más altos estándares de calidad y que representan la mayor parte de las exportaciones de carnes vacunas de la Argentina. Su principal objetivo es impulsar un compromiso mayor para con la actividad del sector, apuntando a construir una industria vigorosa bajo normas de calidad excelsas, bienestar animal y respeto para el medio ambiente; que genere riqueza para toda la cadena –desde el productor hasta el consumidor final. Las empresas integrantes del Consorcio entienden que la cooperación entre ellas, con otras entidades del sector y con las autoridades gubernamentales es el camino para ejecutar eficazmente un programa de crecimiento que genere valor agregado, divisas y empleo calificado a nivel nacional. Para mayor información visite: [www.abc-consorcio.com.ar](http://www.abc-consorcio.com.ar)

**Contacto de Prensa: Porter Novelli Argentina**  
Tomás Méndez Díaz – [Tmendezdiaz@porternovelli.com.ar](mailto:Tmendezdiaz@porternovelli.com.ar)  
Ana Laura Amorelli – [Alamorelli@porternovelli.com.ar](mailto:Alamorelli@porternovelli.com.ar)  
Maité Belen Miranda – [Mmiranda@porternovelli.com.ar](mailto:Mmiranda@porternovelli.com.ar)